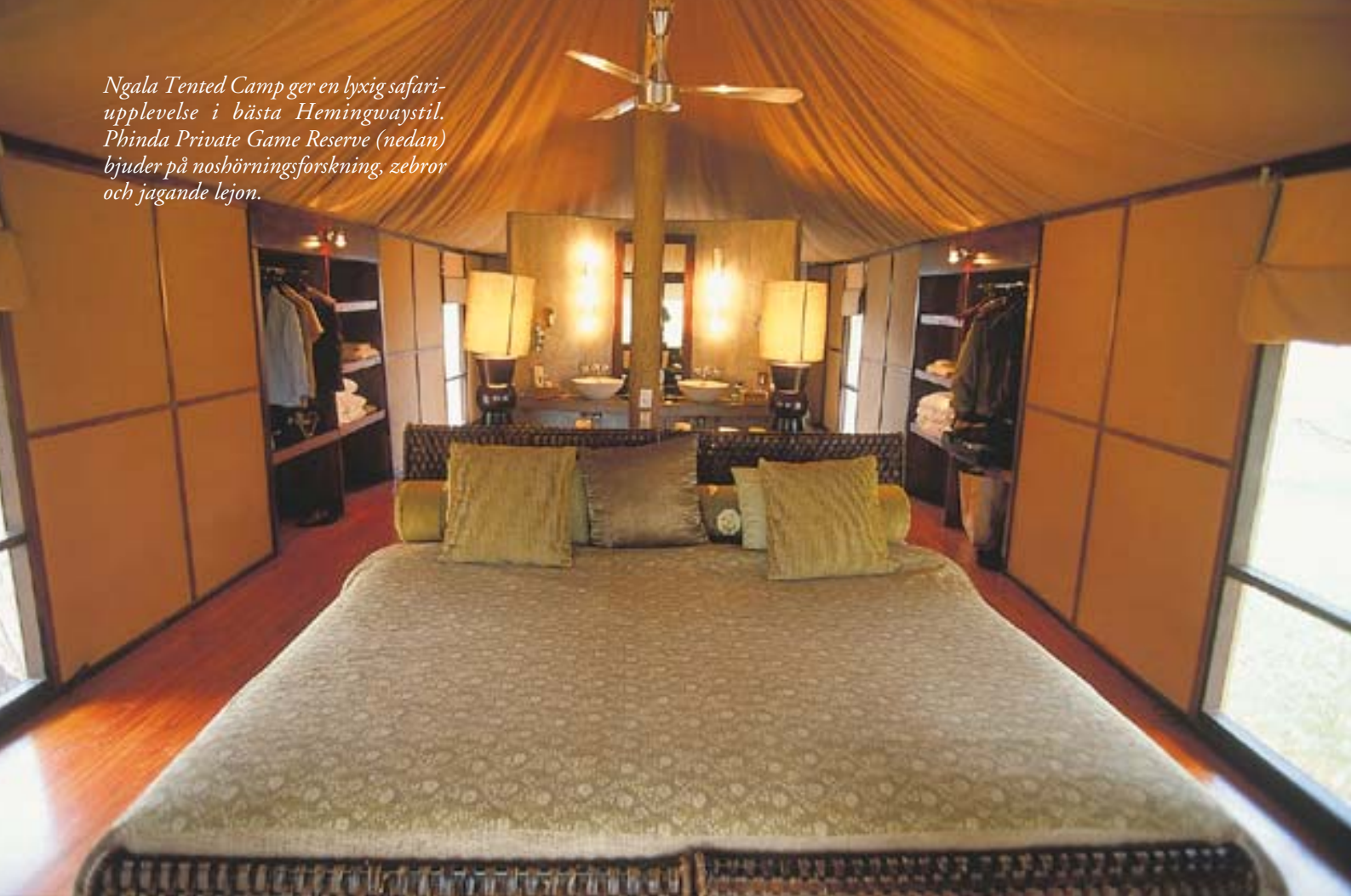


Ngala Tented Camp ger en lyxig safari-upplevelse i bästa Hemingwaystil. Phinda Private Game Reserve (nedan) bjuder på noshörningsforskning, zebror och jagande lejon.



Som Hemingway i Afrikas



I Sydafrika föddes CCAfricas idé om viltreservat med renoverad ekologi, social påverkan i byarna, och en exklusiv turism som ekonomisk drivkraft. Peter Hanneberg och Barbara Hessel tog en närmare titt på reservaten Phinda och Ngala.

TEXT OCH FOTO
PETER HANNEBERG

vildhet

Vi landar på Johannesburgs flygplats och kan efter tre timmar flyga vidare med ett litet privatplan med skinnfätöljer men i övrigt utan lyx.

En och en halv timma senare, efter en delvis ganska guppig luftfärd, kommer vi in över målområdet: Phinda.

Vi befinner oss över zululand och går ner i detta privata viltreservat, en företeelse som är typisk och välspriid över hela Sydafrika. Privatägda reservat som utvidgats genom åren med tillköpt mark, är mycket vanliga. I dessa går natur- och viltvården hand i hand med naturturism och jaktturism, vilket delvis bekostar skötseln och utvecklingen av reservaten. Härav har också följt en starkt ökande handel med vilda djur, alla kategorier, i Sydafrika. Antiloper och rovdjur handlas upp och planteras in i reservaten där de sedan fortplanter sig av egen kraft och, om man klarar av att stoppa tjuvjägare från de ofta fattiga omgivningarna, kan ett sådant reservat mogna till ett helt litet ekosystem som inte skiljer sig alltför drastiskt från det som ursprungligen var aktuellt i området för några hundra år sedan.

Phinda representerar kanske det allra mest lyckade i genren. Efter landningen på reservatets egen flygstrip blir vi körda till Phinda Mountain Lodge för inkvartering en halvmil bort. På vägen stannar vi till ibland och iakttar viltlivet. En kudu står och spejar mot oss i bushen. Det är ett mycket vackert djur, och Ernest Hemingways favoritbyte, han har skrivit många rader om hur han dödat kuduantiloper. En föga uppmuntrande läsning. Nere i ett större vattenhål vadar en skedstork omkring samtidigt som den svingar sin märkliga, skedliknande näbb genom vattnet från sida till sida för att då och då hugga till när den lyckats röra upp något ärbart. En krokodil ligger på gyttebadens i vattenbrynet och tar igen sig. Några nyalantiloper har kommit ned för att dricka på andra sidan pölen. Nyalan är en vacker, brunsvart antilop med lyformade horn och med pälsmanen hängande under buken hos tjurarna. 26 000 Rand (ungefär lika mycket i kronor) kostar en nyala att köpa. En noshörning går lös på ca 600 000 Rand...

INPLANTERING AV VILDA DJUR

Phinda är zulu och betyder Återkomsten. Det syftar på återkomsten av det vilda livet. Mycket hårt arbete och många eldsjälur ligger bakom den återkomsten. För tretton år sedan var det här överutnyttjat och förbrukat land som tillhörde stora farmer på trakten. Farmer av det ohållbara slaget. Kor från farmerna och zulubyarna hade betat sig ner genom vegetationen tills det inte fanns något kvar att beta, sedan tog slyet och riset över. Landskapet var dött och förött. Vilda blad- eller gräsätare tar inte kål på ekologin eftersom de utvecklats med den genom evolutionen och därför är en naturlig del av den. Viltet sparar naturen så den kan ge ny föda år från år, och är självt en mycket effektivare köttproducent än tamdjur i förhållande till den natur de utnyttjar för att föda sig.

1990 hade fyra framåt män med Dave Varty i spetsen kommit fram till att de skulle köpa upp den här marken och försöka sig på att restaurera ekosystemet både på vegetations- och djursidan. De bildade en kombination av ideell organisation och företag och kallade den Conservation Corporation Africa. Allt detta skedde i en brytningstid då Nelson Mandela skulle släppas ur sitt fängelse på Robben Island och då landet befann sig i början av vad som kunde utvecklas till fullt inbördeskrig. Apartheidregimen var på fallrepet, omvärldens sanktioner hade gett resultat och isolerat Sydafrika från det mesta, det gick inte längre att stå som ensam reaktionär i ett globaliserat samhälle med alltmer humanitära förtecken.

De fyra gick köpte upp en markbit i taget och började röja upp. Efter några år kunde de första djuren köpas in till området. Och kanske viktigast av allt, de hade satt upp ett högt och framsynt mål för att vara i apartheidens Sydafrika: de skulle engagera lokalbefolkningen i byarna runt reservatet till att bli delaktiga. De gav sig tusan på att komma i närkontakt med folket, hjälpa dem att utbilda sig i turism och diverse småföretagsverksamheter, men också bistå inom barnomsorg och hälsovård. De fyra insåg mycket framsynt att det aldrig skulle gå att driva ett privat naturreservat med en massa djur som måste te sig oerhört attraktiva och lättillgängliga för de fattiga byarnas tjuvjägare – om de inte fick med byarna på tåget från början. Efter mycket arbete lyckades man till slut övertyga byhövdingarna om att samarbeta, trots att naturskyddet i minst hundra år varit deras fiende.

Turismen blev så småningom en huvudfaktor för arbetet och målen. På ett naturbejakande sätt byggde man flera lodger inom Phinda. Idag finns det fyra. Man högg inte ner skog för att kunna lättare frakta byggnadsmaterial till platserna där bungalows skulle uppföras, utan släpade allt genom skogen och byggde för hand utan stora maskiner som skulle påverka miljön. Phinda Forest Lodge kom upp på det sättet. Mountain, Rock och Vlei Lodge ökade skaran till fyra, som alla är mycket bekväma och smålyxiga. Phindas, och senare de andra tillkommande CCAfrica-områdenas lodger och turismservice, skulle komma att få ett mycket gott internationellt rykte för hur de tog hand om sina besökare. De finns idag, tretton år efter starten, i 15 olika områden i sex länder i Östafrika och södra Afrika.

PROFESSIONELLA RANGERS OCH TRACKERS

Parallellt med de genomtänkta lodgerna, restaureringen av ekosystemet och införslen av en rad djurarter som hörde hemma i detta, utvecklade de också ett professionellt system av rangers och trackers, dvs parkvårdare och spårare. Särskilt spårarna handplockades ur byarna och utbildades vidare, lokala zulukillar som visat särskild talang och instinkt för den natur de vuxit upp i. Många av dem är äkta naturbegåvningar.

Fani är en typisk sådan, som verkar ha känslan för djuren medfödd. Vi väntar bara på att han ska börja prata med dem med morningar och grymtningar för att få dem att göra som han vill. Under en tre timmar lång game drive är det inte många ord som undslipper hans läppar. Men han gör starkt intryck på oss. Fani sitter på en specialmonterad sits ovanför vänstra strålkastaren på vår öppna Land Rover och ▶



Leoparden och dess bytesdjur impalaantilopen är några av arterna i CCAfricas restaurerade ekosystem. Ngals tältkamp för vandringsafaris kan vara utgångspunkter för besökarens upplevelser i fält.

”Vi följer på nära håll hur Dave märker öronen på noshör



spanar rakt ner i backen. En knappt märkbar gest med vänster hand får rangern John att stanna bilen. Han mumlar något och vandrar stillsamt som på söndagspromenad ut i bushen med blicken i markskiktet som en blodhund som fått upp kornet. Detta något är inget mindre än purfärska leopardspår.

– Karl n tänker väl inte ge sig ut till fots efter leoparden!? undrar jag med ett tonfall som samtidigt säger ”stoppa honom, för guds skull!”

John förtäljer på sydafrikansk engelska historien om Fani som är hans ”bättre hälft” ute i bushen på grund av hans sjätte sinne för just leopard. John skulle inte klara sig utan honom. Fani kommer från en av byarna på trakten och arbetar som spårare för Conservation Corporation Africa. Vi befinner oss i ett annat CCAfrica-reservat, Ngala intill Krugerparken längre norrut.

Uppväxt nästan i bushen och professionellt utbildad av CCAfrica har han förädlat sina fältkunskaper och sina sinnen, även det sjätte. Denne svarte Tarzan i grön parkuniform missar inte ett fotavtryck, inte ett brutet grässtrå, och inte ett lågmält varningsläte från en fågel, när han väl kopplat på spårarsinnet. Fani försvinner i gräset mellan några mopanitrad med en walkie-

Carlisle. Vit sydafrikan med obändig passion för natur- och viltvård. Med en tidigare karriär som viltfångstman ansvarade han för uppbyggnaden och vården av viltstammarna i CCAfricas reservat från starten 1990. Tidigt vår sista morgon i Phinda, pionjärreservatet för CCAfricas naturvårdskoncept, tar Les med oss på noshörningsjakt. En jakt som är en viktig del av naturvården. Med oss är också Dave Cooper, veterinär med lång erfarenhet av viltvård. Hans gevär skjuter bedövningspilar laddade med Zoletil.

MÄRKNING AV NOSHÖRNING

En timma senare smyger vi långsamt närmare en grupp på sju noshörningar, en liten bit i taget, med vårt fordon. Dave och Les har valt ut en hona och får skott på den. När sömnmedlet börja verka gör den ett utfall mot bilen, men just som hon ryggar tillbaka tappar den kolossala djurkroppen åt sidan och rullar två varv i det sluttande gräset.

Vi följer på nära håll hur Dave märker örönen med kniv så blodet droppar och drillar ett fint hål i hornet för att preparera det med en isotop, som gör att hornet lättare kan spåras om djuret dödas av tjuvjägare. Efter utfört uppdrag väntar vi i bilen tills noshörningen repat sig och blivit

För att verkligen göra allvar av de svarta lokalinvånarnas och byarnas roll i CCAfricas nya koncept grundade initiativtagarna tidigt en ny fond, Rural Investment Fund, senare omdöpt till Africa Foundation, som skulle bevaka byarnas intressen och intressera investerare utifrån.

SAFARI MED SOCIALA EFFEKTER

En dag ber vi om att få besöka en av dessa byar. Skylten med Mdukus namn upptas till större delen av Coca Colareklam, denna företeelse som nätt jordens mest otillgängliga hörn. Vi stannar till och busar med smångarna utanför ett daghem, besöker några ganska stora skolor på högstadies- och gymnasienivå, samt sjukmottagningen Mduku Clinic. Samtliga är exempel på projekt som Africa Foundation är starkt delaktiga i.

På kliniken sitter långa rader av bybor bänkade i korridoren under väggaffischer som upplyser varnande om HIV och AIDS. I Sydafrika talar man inte om en epidemi utan om en ”pandemi”, alltså en universellt spridd epidemi. I de tre kommunerna runt Phinda – Mduku, Nibela och Mnqobogazi – består familjen av i snitt åtta personer och har en medelinkomst per månad på 250 kronor. Tre fjärdedelar av lokalbefolkningen lever under existensminimum. Just sådana områden belastas allra tyngst av denna pandemi. Det ligger en ofattbar tragik i att så många som 10 000 av traktens 30 000 människor är smittade av HIV.

Mduku Clinic har helt initierats, byggts och finansierats av CCAfrica genom Africa Foundation. Indirekt är det turisterna – de som kommer ofta långväga ifrån för att få en stark upplevelse av den magiska afrikanska naturen och vildheten – som finansierar kliniken och hälsovården i Mduku, liksom daghemmet och skolorna.

INTENSIV NATURUPPLEVELSE

Det är dyrt för en vanlig turist med den här formen av kvalitetssafari, men erfarenheten har visat att de som tagit sig råd alltid tyckt att de fått valuta för pengarna. Detta tack vare kombinationen av mycket bra lodger och service, exklusivt omhändertagande som leder till mer intensiva naturupplevelser, mycket kunniga guider och spårare, och sist men inte minst det seriösa sammanhanget där viltvård och lokalt bistånd gör att safarideltagarna känner att deras intresse för området bidrar till utvecklingen för både natur och lokalbefolkning.

– Man kan inte stänga ute traktens människor och försöka skapa en isolerad oas för välsituerade turister, då är man själv dömd från början”, säger Les Carlisle med ett vågspel av allvarsveck i pannan. ▶

ningen med kniv så blodet droppar”

talkie som enda vapen, medan jag med en viskning försöker skämta till Barbara att ”han går i alla fall mot döden med huvudet högt”.

NÄRKONTAKT MED LEOPARD

Efter en timmas safari, där vi ser bl a en hel lejonfamilj med tre ungar, hör vi Fani viska genom etern. Han har hittat leoparden! Tjugo minuter senare finner vi honom vid Timbavatis torra flodbädd. Han visar oss till det fläckiga kattdjuret som vilar med tassarna hängande från en grov gren uppe i en mopanikrona. I skymning- en hoppar leopardhonan vigt ned från trädet, går några hundra meter och tycks frysa fast i en orörlig sfinxpose under mer än fem minuter. Detta var den exakta platsen där leoparden fick syn på Fani tidigare.

När leopardhonan försäkrat sig om att den mystiske mannen som stått nere i flodfåran och tittat henne rakt i ögonen är borta, smyger hon kattgraciöst genom bushvelden och uppslukas av risiga buskage som döljer en del av flodbädden. Den outhärliga fyrhjulsdriften tar oss ner och runt, och plötsligt sitter vi framför honan och hennes ganska stora unge som hon hållit gömd här. En djurmoders skyddsinstinkt – därav hennes försiktighet!

Den andre som gör intryck på oss är Les

stadig på benen igen. Vi tycker den ser förvånad ut – ”vad hände?” – men det är förstås inbillning.

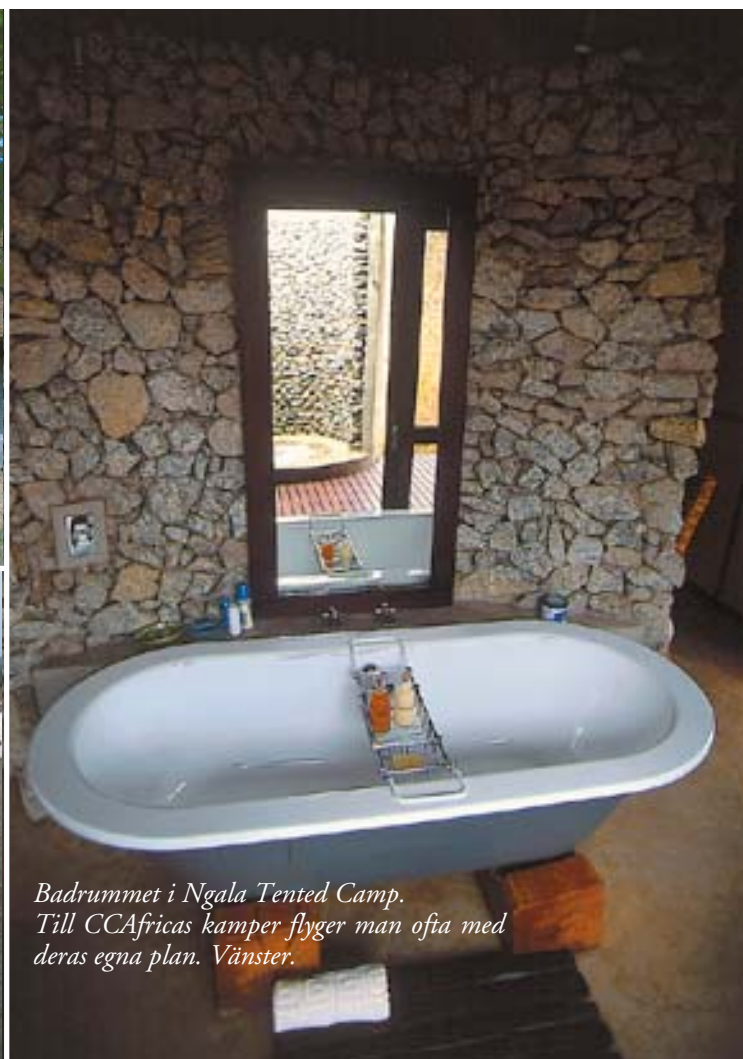
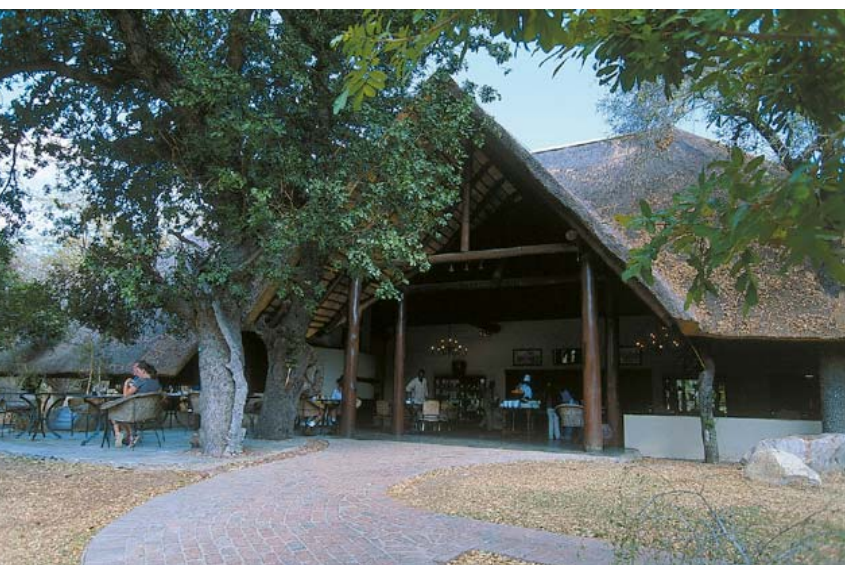
Djuren har köpts och sedan själva säkrat sina stammar. Under våra dagar i Phinda hinner vi konfronteras med det mesta av storvilt, möten med olika grader av dramatik. Gepard, leopard, lejon, elefant, buffel, noshörning, impala, nyala, kudu, gnu, eland, zebra, vårtsvin, krokodil, oräknliga fågelarter och grodor. Som exempel på Sydafrikas biologiska mångfald hyser Phindas 150 kvadratkilometer 42 arter grodor, medan hela Europa kan skryta med 32 arter.

Detta imponerar på oss, med tanke på hur det såg ut här för bara tio år sedan – ett helt nedgången område, förstört av boskap och överutnyttjande. När Les Carlisle pratar antecknar Barbara så febrilt att jag undrar om papperet ska fatta eld. Den mannen är inte bara pionjär och praktisk upphovsman till Phinda, vilket ger en hel del att berätta om, utan han vibrerar dessutom av ett hjärta som ständigt klappar av naturvårds- och socialt engagemang. Tack vare Les och en rad andra eldsjälur har CCAfrica blivit en slags prototyp för ekoturism, med alla dess huvudingredienser i ett fungerande samspel – turism, naturvård, lokal nytta och utbildning.



*Phinda Mountain Lodge. Ovan.
Ngala Main Camp. Nedan.*

"Safariupplevelsen slår tidigare



*Badrummet i Ngala Tented Camp.
Till CCAfricas kamper flyger man ofta med
deras egna plan. Vänster.*

– Det finns en lång tradition i Sydafrika av krig mellan naturvårdsmyndigheter och bybefolkningar. Byarna döpte om Natal Parks Board till Natal Pigs Board och hatade dem för att naturvårdens viltstammar spred tsetseflugor till deras boskap och för att deras kor dödades av rovkatterna. Jag förstår dem. Vårt hårda arbete för att förena byarna med oss har blivit nyckeln till vår egen framgång. Om våra anställda går tillbaka till byn och säger att Phinda är viktigt för dem, så är detta det bästa stöd vi kan få för utvecklingen av konceptet.

För tio-tolv år sedan agerade Les och de andra tvärt emot apartheidsystemet när de drog in de svarta byborna i verksamheten, dessutom till löner som låg över det normala. De hjälpte byarnas ledare att bilda utvecklingskommittéer som skulle definiera behoven och projekten, vilka Africa Foundation sedan sökte internationella investerare till. Att de samtidigt lärde byarna farma vilda djurstammar för att skona marken och producera mer protein per ytenhet, och hjälpte dem med ekonomi, hälsovård, utbildning, barnomsorg och utveckling av småföretag gjorde dem inte populärare hos apartheidregimen.

Men allt detta gav dem en respekterad position i de omringande byarna Mduku, Nibela och Mnqobogazi, vilken i sig själv

gerparken. Vi besökte också flera tältkamper i Ngala.

Det är pojkdrommar som går i uppfyllelse. Dels att få bo ute i den afrikanska naturen samtidigt som man kan få känna sig litet bortskämd med den lyxigare nivån som dessa lodger och deras service representerar. Dels safariupplevelsen som slår tidigare erfarenheter från t ex Östafrika. Det senare beror till stor del på det CCAfricas satsning på kvalificerade rangere och spårare.

De ska vara bra på sin sak, mottagliga för vidareutbildning i fält och sist men inte minst ha en social förmåga. Hur mycket man än kan om djuren och deras beteende har turisterna ingen glädje av det om inte personen med kunskaperna också kan förmedla dem, och samtidigt göra så att gästerna tycker det är trevligt att vara ute på game drives. Detta närmar sig perfektion i CCAfricas regi. Jag har till exempel aldrig tidigare kommit så nära leopard så många gånger. Detta var guidens, och framför allt spårarens, förtjänst. Du hittar inte de ”svåra” djuren genom att irra omkring och hoppas på turen. I Östafrika är det tyvärr mer regel än undantag att guiden och chauffören är samma person och föga utbildad på området, vilket leder till en kringkörning i parken utan någon dju-

men trängre och utan sittavdelning, men sängarna är lika ljuvliga. Det finns en större byggnad, öppen och luftig, där man äter frukost och lunch, och en sk boma med vitkalkade väggar och en enorm plats för kolgrillning där man har sin ”brai” till eldens sken, en typisk sydafrikansk företeelse.

Vi besöker Ngalas två tältkamper. Den enklare av dem ligger alldeles intill och ovanför Timbavatifloden och består av rustika tält med eldplatsen och ett stort matbord utanför, samt ett antal tält utspridda i närheten med bra sängar och egen toa och dusch. Det här är en riktig vildmarkscamp mycket nära naturen och är utgångspunkt för Ngalas vandrings-safaris.

Ngala Tented Camp är av helt annan typ – en vackert planerad öppen plats med en liten swimmingpool, sex stora lyxtält byggda på en plattform av trä. Badrummet har både dusch och badkar och härliga sängar. Några nätter här är verkligen att leka Hemingway i Afrikas vildhet utan att avstå från bekvämlighet.

Slutligen måste tilläggas att maten och kockarna väljs med stor omsorg på CCAfricas anläggningar. På deras hemsida har de för vana att för varje lodge presentera med bild en typisk maträtt för denna. Det liknar gourmetrestaurang. Vi fann att den är något rustikare i verkligheten, men absolut av god klass.

Bästa överblicken av CCAfricas olika lodger och priser får man på deras hemsida: www.ccafrica.com □

erfarenheter från till exempel Östafrika.”

utgör ett skydd för den biologiska mångfalden och de turistiska attraktionsvärdena som är källan till Phindas ekonomiska överlevnad. För några år sedan utnämnde UNESCO det stora området mellan Phinda och Indiska oceanen, kallat Greater St. Lucia Wetland Area, till världsarv. Det har skett oberoende av Phinda, men det sammanbinder Phindas restaurerade ekosystem med det totala skyddade området som omfattar minst fem olika ekosystem.

Phinda betyder ”återkomsten” på zulu och syftar på återkomsten av viltet till detta område som var överbetat och ekologiskt förstört, men nu åter lever. Efter mer än ett decennium av hårt arbete har en gyllene cirkel av turism, naturvård och lokal utveckling slutit sig, och den fortsätter att lysa över Phinda.

LEKA HEMINGWAY
I AFRIKAS VILDHET

Conservation Corporation Africas sätt att arrangera boende i Afrikas natur och viltsafari med välutbildade rangere och spårare lockar safariturister som har särskilt högt ställda krav på upplevelsekvalitet. Check-in provbodde två lodger i Phinda Private Game Reserve i Kwazulu Natal och huvudlodgen i Ngala uppe vid Kru-

pare förmedling av kunskaper om savannens mer intrikata ekologiska samband. Det blir en jakt på ”the big five” och inget mer.

Dessa game drives med hög kvalitet är det ena stadiga benet i CCAfricas turistiska tradition. Det andra är boendet. När vi stiger in i vår bungalow på Phinda Mountain Lodge blir den omedelbara känslan att vi kommer att trivas här. Den är, liksom hela lodgen, byggd av material med kvalitet, sängarna är riktiga med ”duxkänsla” och omgivna av ett rymligt moskitnät som inte hänger i ansiktet på den sovande. Ett extra sittutrymme med soffgrupp, ett rymligt badrum med utgång på verandan där utsikten över den restaurerade skogsmiljön breder ut sig. Bland buskarna har vi en bökande elefant en skymning, och på morgonen en grupp vårtsvin.

Medan Mountain Lodge har ett upphöjt läge ligger Phinda Forest Lodge inne i skogen. Den är en märklig känsla där den uppförts på pålar mellan träden med en nästan japanskt lätt byggnadsstil, och inredd i rustik lyx. Dessutom har Phinda en annan bergslodge nedanför Mountain Lodge, samt den kanske finaste, Phinda Vlei Lodge, intill våtmarkerna.

I Ngalas huvudlodgen uppe vid Krugerparken nordligaste ände är standardrum-

Resetips

Till Sydafrika flög vi med British Airways för ca 9 000 kr från Stockholm. De flesta stora bolagen går till Johannesburg. Conservation Corporation Africa driver idag 30 safarikamper på 15 destinationer i sex länder i södra och östra Afrika. Kamperna finns i bl a Kruger (Ngala, Londolozzi) i Sydafrika, Okavango i Botswana, Ngorongoro och Serengeti i Tanzania, Masai Mara i Kenya, och i Namibia, Zanzibar, Zambia, Zimbabwe och Mozambique. Kostnad per dygn från ca 2 700 kr (lågsäsong) inkl. allt. Lodgerna i Phinda heter Forest Lodge, Vlei, Rock resp. Mountain Lodge. I Ngala finns även två tältkamper, den ena med satsning på vandrings-safaris, den andra med riktiga lyxtält i bästa Hemingwaystil.

Sverige-kontor: Eva Stenmarck, tel. 040-47 27 16. Internet: www.ccafrica.com. Resorna finns också i Jambo Tours program.