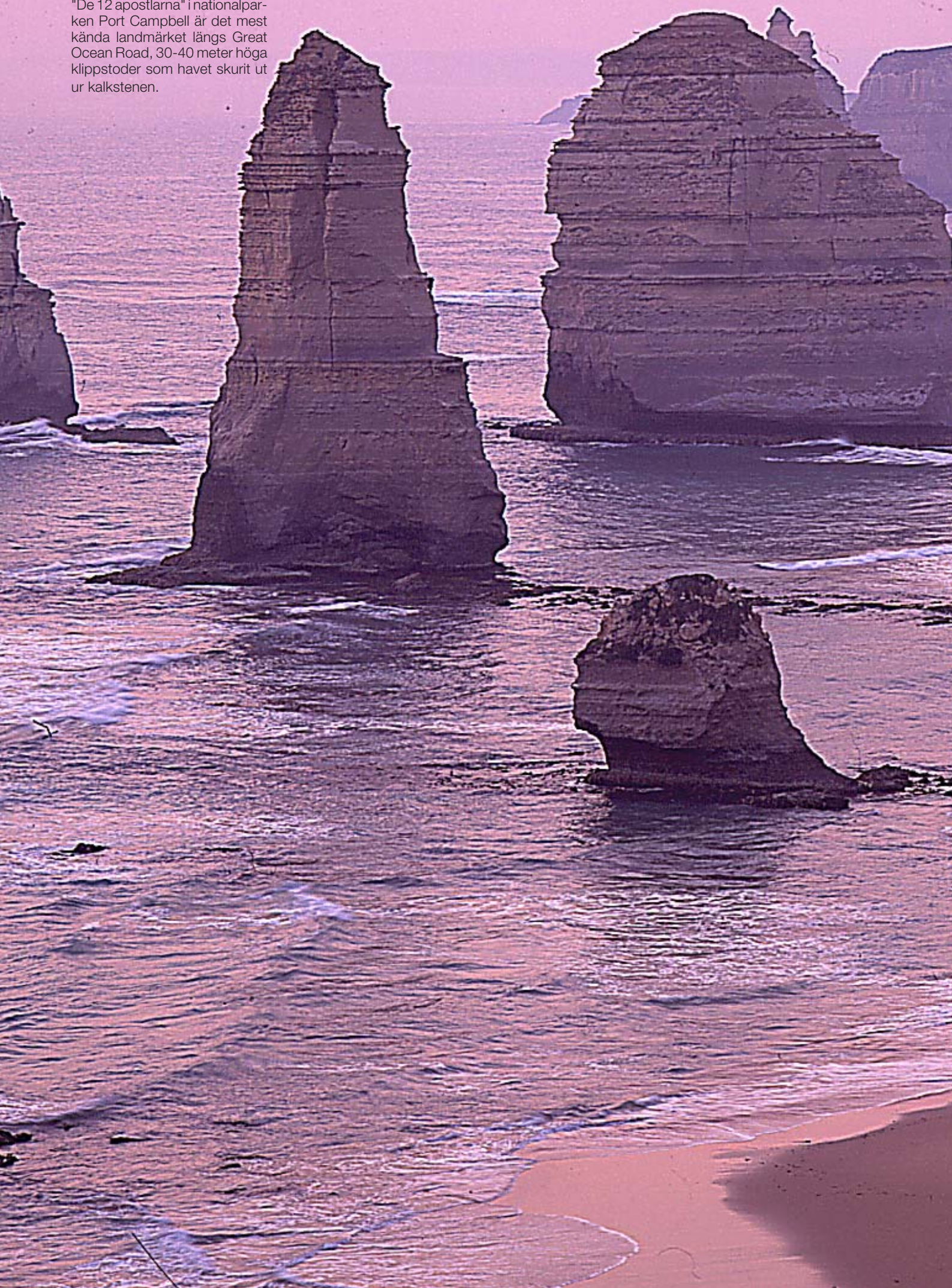


"De 12 apostlarna" i nationalpar-  
ken Port Campbell är det mest  
kända landmärket längs Great  
Ocean Road, 30-40 meter höga  
klippstoder som havet skurit ut  
ur kalkstenen.



A dramatic coastal landscape in Victoria, Australia, featuring layered rock cliffs and a sandy beach. The image shows a wide, sandy beach in the foreground, with waves breaking onto it. In the background, there are high, layered rock cliffs that rise steeply from the water. The sky is a pale, hazy blue, suggesting a clear day. The overall scene is one of natural beauty and ruggedness.

# En viktoria för Australien

Kustlandskapen i den australiska delstaten Victoria tillhör de mest sevärda på jorden. Den dramatiska kusten gör ett stort intryck på en naturintresserad resenär.

TEXT OCH FOTO CLAES GRUNDSTEN





*Bilderna medurs från ovan tv: Flanörer tar det lugnt i Melbournes Royal Botanical Garden; I nationalparken Port Campbell kan man betrakta kustbranterna från anlagda utsiktsplatser; Myr-piggsvinet syns ofta längs vägarna; Flygande hundar har en koloni i Melbournes botaniska trädgård; En sump-wallaby skuttar i Grampians skogar; Regnskogen växer tät i nationalparken Otway.*



**D**en kallas för trädgårdsstaten, Victoria, den minsta delstaten på den australiska kontinenten. Men även om det finns många välskötta täppor, och även om den botaniska trädgården i huvudstaden Melbourne räknas till en av världens främsta, och trots att inlandets bergskedjor täcks av ståtliga eukalyptusskogar, så gör den dramatiska kusten de största intrycken på en naturintresserad resenär. Kustlandskapen i Victoria tillhör de mest sevärda på jorden. Check-in har vandrat i den nationalparken Wilsons Promontory och bilat längs ”the Great Ocean Road”.

ormbunksravinen och clematispaviljongen och omfamnas hela tiden av en grön barriär som döljer den täta trafiken utanför grindarna. Ett märklig sevärdhet är de flygande hundarna som etablerat en stor koloni i trädgården. Det är en hotad djurart och därför tillåter man att dessa imponerande fladdermöss får stanna, trots att de medför en del sanitära olägenheter och kan döda träden. Vi ser dem hänga som druvklasar i grenverken.

Från Melbourne far vi till kontinentens sydspets i nationalparken Wilsons Promontory, ”the Prom” i vanligt tal. Det är en av Australiens mest uppskattade klenoder, drygt tjugo mil och tre timmars bilresa från Melbourne. Naturen består av en högrest halvö som sticker ut

längs skyddade raviner och på sumpiga marker står regnskogen ogenomtränglig.

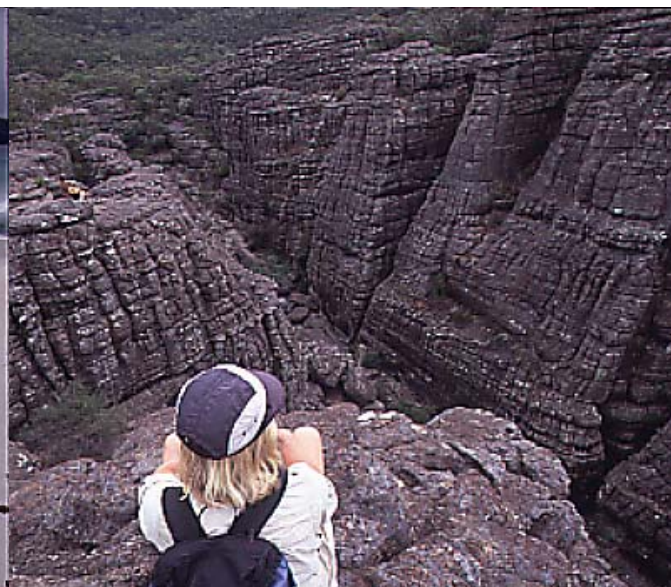
Vi går en känd rundtur, ”the Prom Circuit”, fyra dagar längs halvöns kust. Vid besökscentret i Tidal River betalar vi för övernattningarna. Nationalparken är populär, inte minst i februari när vi är här. Tälta får man bara göra på anvisade ställen och antalet vandrare är reglerat, därför har vi bokat platser en månad i förväg.

#### GAMMAL NATIONALPARK

Australien är landet med en kort historia och därför läser vi med förvåning att nationalparken Wilsons Promontory är ovanligt gammal, även i ett internationellt perspektiv. Tanken att fridly-



Little Waterloo Bay är en av paradistränderna i Wilsons Promontory. Bergskedjan Grampians har en djup sandstensklyfta som kallas Grand Canyon.



När man är i Melbourne måste man helt enkelt gå till den botaniska trädgården. Vi tillbringar en eftermiddag i denna urbana oas. De första planteringarna gjordes redan 1846 under ledning av botanisten och baronen Ferdinand von Mueller. Längs floden Yarra anlades buskage, rabatter, trädgångar och små dammar, och trädgården utökades med både australiska och främmande växter. I dag är den, förutom att vara en värdefull tillgång för forskningen, ett stort picknickområde för stadsborna. Folk älskar att strosa på gångvägarna, och dåsa under solen på de ansade gräsmattorna. Och sommartid arrangeras underhållning på mobila scener.

Vi gör som de andra, promenerar länge omkring i den sköna grönskan. Tar oss mellan täta bambubuskage, går förbi

i de stormpiskade böljorna i Bass sund. Halvöns sydligaste två tredjedelar är en beskogad bergskedja som når 700 meter över havet, och nedbäddat mellan bergen ligger underbara sandstränder som är helt orörda och oåtkomliga för biltrafik. Här kan man göra läckra vandringar och uppleva det vilda landskapet.

Ett av halvöns mest slående drag är de nakna granithällarna i den täta skogens gläntor. Bergen tillhör en formation som är 380 miljoner år gammal och sträcker sig under Bass sund till Tasmanien. Under istiden, när havet stod mycket lägre, bildade bergen en landbrygga till den stora ön i söder. Vid andra perioder med högre havsytta än dagens, stack bara topparna upp ur vattnet, som en skärgård. Numera kläder eukalyptusträd höjderna i Wilsons Promontory, och

sa området väcktes 1880 när den första fältbiologiska klubben bildades i Melbourne. Vid den tiden expanderade den brittiska kronkolonin snabbt och nya marker odlades upp. Utanför Sydney hade Australiens första nationalpark redan skapats och den blev en inspirationskälla för John Gregory, en färgstark profil i den nämnda klubben. Han ville skydda ”the Prom” mot bland annat trädfallning och fick delvis gehör för det när myndigheterna förbjöd utförsäljning av mark i området. Men det dröjde ett par decennier till innan naturskyddet blev allomfattande. En professor drev saken vidare och 1908 förklarades halvön som nationalpark.

Under den första dagen vandrar vi öst-  
erut över bergen från Tidal River till Sealers Cove. En utdragen nedförsbacke ▶

▷ på andra sidan krönet leder oss ned till en bred bukt där den långa sandstranden målar en gyllengul bård mellan skog och hav. Som väldiga bröst välver sig de omgivande granitbergen ned mot vattnet, inkapslade av skogens mulliga bladverk. Där sanden upphör vadar vi över en liten älv som mynnar ut i havet, och går fram till en tältplats inne i lövsalen. Den ljuvliga sandstranden och det vilda landskapet förenas i en ovanlig kombination av paradiset och vildmark. Vi är långt från vanliga playors sus och dus. Och fortsätter vara det under hela färden.

George Bass landade här 1798. Han gav bukten där manskapet sköt sälar namnet Sealers Cove. Femtio år senare hade en timmersåg uppförts på denna plats och brädorna levererades till byggboomen i Melbourne. En liten by växte upp men efter ett tiotal år tog timret slut och verksamheten dog ut. 1903 anlades en ny såg som brann ned efter några år. Trycket från timmerindustrin var stort och området skyddades verkligen i grevens tid. Numera är "the Prom" med sin jungfruliga natur en unik plats i Victoria, den mest exploaterade och tätast befolkade delstaten i Australien.

**U**nder de kommande dagarna följer vi stigen över kustbergen, går upp och ned och är mestadels ensamma, och får vida vyer mot det glittrande havet i öster och det kuperade skogslandskapet i väster. Vid sandplayorna väntar ovanligt friska bad. Havsvattnet vid dessa paradisstränder är under tjugo grader, och sällan har vi varit med om en mer behagligt svalkande simtur (faktiskt) i en tropiskt varm väderlek. Solen skiner, men tredje dagen kommer med hållregn, inte ovanligt i denna trakt som är en av de blötaste på kontinenten. Den berömda fyren från 1859 höljs i töcken, men från tältplatsen vid Roaring Meg går vi senare i klart väder ned till Australiens sydspets. Branta öar syns i havet utanför och bortom dem långt i fjärran finns Tasmanien. Det ger en extra känsla åt vyn.

När vi kommit till halvöns västra sida ser vi att stränderna blir öppnare, bredare och mer långgrunda. Mäktiga dyningar pådrivna av "the roaring forties" bränner dånande mot sanden vid Oberon Bay, och det blåser friskt. Fåglar som



"De 12 apostlarna" är enorma raukar som stått emot havsvågornas nedbrytande kraft.

måsar och tärnor verkar föredra dessa utsatta stränder framför östsidans mer skyddade buktar. Vi avslutar turen vid startpunkten i Tidal River som är något av en semesterby inne i nationalparken, med butik, husvagnscamping och hyrstugor. Ungefär 100 000 besökare kommer till Wilsons Promontory varje år, men det mesta av områdets 49 000 hektar är en äkta vildmark.

Med hyrbil går vår färd härifrån västerut, till "The Great Ocean Road" som bjuder på 30 mil av hissnande scenerier – och bekvämare upplevelser. Detta är vägen med stort V i Australien. Den byggdes av soldater från första världskriget, som ett minne över dem som stupade, och den invigdes 1932. Vägen

börjar i surfarnas favoritställe Torquay, sju mil sydväst om Melbourne och därifrån slingrar den sig mot samma väderstreck utmed kustbergen. När man kör här är det som att följa en höjdkurva på kartan. Om man gillar att ratta sin bil är vägen en önskedröm. Och gång på gång måste man stanna för att titta på utsikten. Mellan Torquay och Apollo Bay är "The Great Ocean Road" släkt med "Highway One" vid kaliforniska kusten. I båda fallen kan man gotta sig åt kampen mellan berg och vågor, och läska ögonen med havets horisont, men efter Apollo Bay lämnar vi kusten för en längre sträcka inåt land och får se andra landskapstyper. Det gör resan ännu mera intressant.

Vägen korsar genom nationalparken Otway där eukalyptusskogen står tät och reslig på bergen. Vid Maits Rest går vi en intressant naturstig som leder in under de imponerande träden. Nationalparken bevarar rester av den natur som en gång bredde ut sig i Victoria, en vacker och varierad skog, ibland med extremt höga bergseukalyptus som är Australiens svar på Kaliforniens redwood. Via en återvändsväg kommer vi fram till Cape Otway, landets näst äldsta fyr från 1848. Kusten här är inte fullt så högre som tidigare, men alltjämnt farlig och några kilometer längre väster-

ut ligger den ökända vrakkusten, sjöfararnas skräck. Ännu längre västerut, vid Johanna Beach, upplever vi en märklig företeelse. På den långa sandstranden brusar vågorna, vita som ett hav i uppror, men samtidigt är luften helt stilla och inte en vindpust blåser. Vad ögat

härligheten. För att rädda kustklinten mot nednötning måste man hålla sig på gångvägarna vilket får folk att trängas på de uppbyggda plattformarna. Det ger oss lite andnöd, men vi går också hit i gryningen, då medluset färgar klipporna mera varmt rödgula, och det är mera

stämningssladdat då, inte så stöjt. Ett dis från de väldiga skogsbrändernas rökutveckling i norr filtrerar ljuset denna gång. Under sommaren 2003 brinner det våldsamt i bergen på gränsen mellan Victoria och New South Wales. Det är långt härifrån men röken når hit.

Vidare efter vägen dyker ännu flera klippformationer upp. En djup klyfta skär in i klinten



Innanför kusten, passerar Great Ocean Road bitvis genom pastoral och backiga odlingsbygder.

ser, och örat hör stämmer inte med vad huden känner. Fenomenet orsakas av dyningarna på Södra Oceanen. Här rullar de alltid in mot stranden, vare sig det är storm eller stiltje.

#### DE TOLV APOSTLARNAS

Det största skådespelet vid Great Ocean Road är nationalparken Port Campbell. Vi kommer dit efter en längre sträcka utan havskontakt. Vägen går genom kuperade odlingsbygder med drag av skånska Österlen, och vi kommer efter några mil åter fram till kusten. Ett hundratal meter från vägen stupar klipporna rakt ned i vattnet och naturen blir i ett kast oerhört spektakulär. Våldsamma vågor och saltstänkta stormvindar har gröpt ut den mjuka berggrunden, knådat fram raukar, klippelare och stenbroar som står ute i vattnet, några är uppåt 70 meter höga, och den mäktiga klinten höjer sig tvärbrant över de smala sandstränderna vid dess fot, som en lång snirklande kinesisk mur efter havet.

Nära "de tolv apostlarna", en samling raukar, stannar vi för natten, och hittar ett motell några kilometer inåt land. Därifrån kan vi lätt nå utsiktspunkterna vid denna berömda plats. De flesta vykorterna av dessa "viktorska" ikoner brukar fotograferas i solnedgången, och då är man garanterat inte ensam med

ten och kallas Loch Ard Gorge, uppkallad efter en olycksalig och tremastad klipper som krossades mot klipporna 1878. Vid London Bridge ser vi platsen där en naturlig bro brast för några år sedan. Klippspannet ledde från fastlandet till en liten ö utanför. Plötsligt 1990 bröts det itu av naturens krafter och två turister blev strandsatta på ön. Dramatiken finns överallt, i det vi ser och i den historia vi läser om. Port Campbell är tvevelsutan en av de mera sevärda kuststräckorna på jorden. En viktoria för Australien.

När vi passerat den lilla staden Peterborough upphör the Great Ocean Road och vi lämnar havet för gott och kör norrut till bergsområdet Grampians som fick sitt namn under tidigt 1800-tal av en skotte med förträngd hemlängtan, men egentligen borde heta Gariwerd, vilket är aboriginernas ursprungliga beteckning. Rutten hit är en naturlig fortsättning på turen längs kusten. Efter ett tiotal mil inåt land spritter höjderna upp ur den odlade slätten, ett vanligt beteende i topografin på den plattaste av kontinenterna. De australiska bergen blir aldrig höga i absoluta siffror, deras alpina resurser är begränsade, men de är uppkäftiga som parvlar, och därför blir man ändå imponerad. Ofta står de ensamma som fästningar och Grampians ►

► är inte sämre än de andra, en kuperad och skogig ö av vildmark, åtta gånger fem mil i storlek, och omgiven av vidsträckta sädesåkrar. Massivet formar den sydvästra slutpunkten på den enormt långa bergskedjan Great Dividing Range som sträcker sig efter Australiens östra kant. Grampians byggs upp av utdragna bergsryggar som går i nord sydlig riktning, mot väster sluttar de modest medan östsidan är tvärbrant, och från bergens krön kan man överblicka det geografiska läget. Vi bilar upp till Mt William, den högsta punkten 1167 meter över havet, och tittar med befriande känsla ned på slättlandet som inte väckte några större ovationer när vi bilade där. Eftersom massivets bergart består av en hård sandsten finns det gott om tvära stup och klippsprång i branterna. Många alpinister dras hit och Grampians är ett centrum för klättrarna i Australien.

Vi stannar till i Halls Gap som är en typisk turistort med hela spännvidden av resenärer; käcka barnfamiljer, ärtiga alpinister, lodiga cyklister, nobla bergsvandrare med gråsprängt hår och spatserkäpp, och hela gäng av överviktiga och hamburgertuggande flanörer. Här finns restauranger, inkvartering, affärer och besökscentra, allt vackert beläget nere i en trågdal. Från Boroka lockout kan vi titta ned på byn, men vårt mål är Mt Stapylton, det nordligaste berget i massivet. Utflyktens startpunkt når vi efter några mils körning, och från parkeringen följer vi en stig uppåt, går under en hög och rödaktig bergvägg och tar sedan oss över nakna klippor till bergets topp, klättrandes som lekfulla barn, allt medan solen sakta dalar över slätten under fötterna. Bondgårdar och traktorer därnere, klippor, bush och vildmark häruppe, Grampians bjuder på effektfulla kontraster.

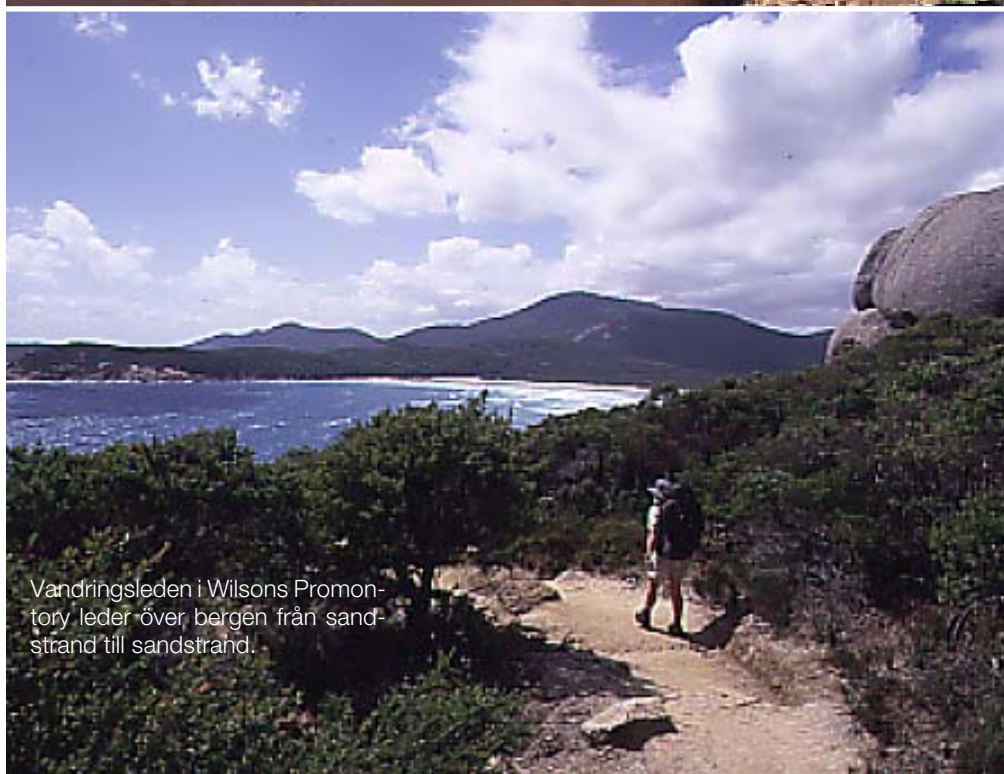
Innan mörkret tärtar vi på en av de många campingplatserna i denna nationalpark som bildades 1984, och på morgonen omringas vi av nyfikna och orädda wallabys. I området har man bra möjligheter till kontakt med djurlivet och nationalparken är också känd för sin blomsterprakt. Zumstein är ett populärt picknickområde där kängurus brukar flockas.

#### GULDSTADEN

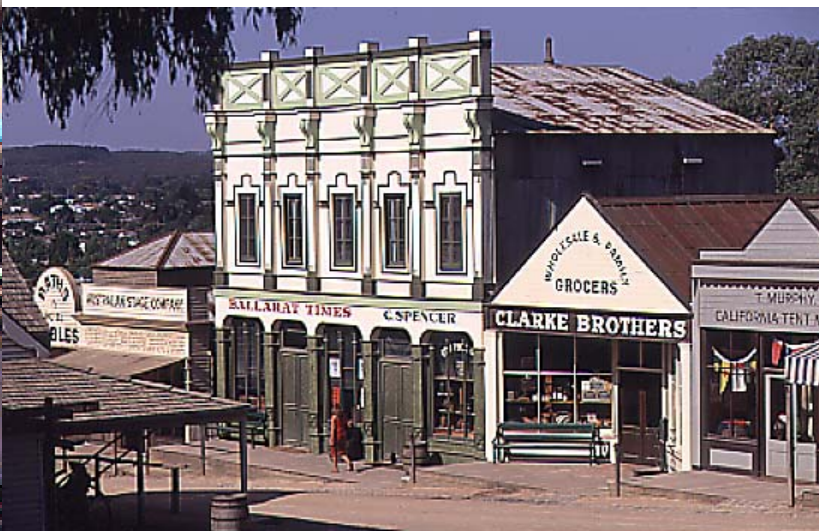
Nästa stopp under färden blir staden Ballarat. Vi är nu på väg tillbaka till



Hoppfulla turister vaskar guld i Sovereign Hill.



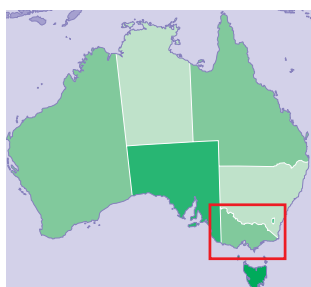
Vandringsleden i Wilsons Promontory leder över bergen från sandstrand till sandstrand.



Huvudgatan i Sovereign Hill återskapar atmosfären i en guldgrävarstad vid 1800-talets mitt.



Anställda skådespelare befolkar Sovereign Hill och ger detta "Skansen" en mycket verklighetstrogen atmosfär, här i en butik.



Victoria är Australiens näst minsta delstat och hälften så stor som Sverige.

Melbourne och tänkte ta det gyllene tillfället att stanna i delstatens näst största stad som är historiskt intressant. I mitten på 1800-talet fanns det bara ett fåtal hus vid denna plats, men så upptäckte man guld, och det visade sig vara en enorm fyndighet. Året var 1851 och på två år drog 40 000 optimister hit. De kom från Storbritannien, Amerika och alla möjliga andra håll i världen. Den

kinesiska invandringen var också stor. I Ballarat och de andra städerna kring guldfälten, Bendigo och Castlemine, skrevs ett stycke händelserik historia som blivit världsberömd, och för att visa upp detta arv har australiensarna byggt en motsvarighet till vårt Skansen, ett pittoreskt friluftsmuseum som heter Sovereign Hill. Man har återskapat guldgrävarstaden och huvudgatan är en ko-

pia av den som fanns i Ballarat på sin tid, med hotell, post, bank, smedja, bageri mm. Och inte nog med att byggnaderna är tidstypiska, gatulivet i Sovereign Hill verkar också vara autentiskt från guldepoken. Med förvåning ser vi en polis klädd i skärmmössa, gammal jacka med epåletter och sabel i bälte. Han står utanför banken och pratar med en kamrer modell äldre. Anställda skådespelare går

varje dag omkring i tidstrogna kläder och betar sig som förr. Hästdragna diligenser förstärker känslan av 1800-tal, och i en bäck genom området kan vi vaska guld som förr (men utan framgång i vårt fall). Sovereign Hill är en tidsmaskin som flyttar oss bakåt i historien och ger en vision av den pionjäranda och det hårda slit, de förhoppningar och besvikelser som fanns här bland lycköskarna. Nere i gruvan Red Hill kan vi lukta på odören inne i en

trång gruvgång, leva oss in i arbetet och titta på en kopia av den näst största "nugget" som har hittats i världen. Det var en 61 kg tung guldklump som låg inbakad i älvsedimenten här i närheten.

Med dessa ädla intryck i bagaget kör vi motorvägen från Ballarat tillbaka till Melbourne. En skyline dyker upp på håll när vi närmar oss denna miljonstad och snart sluter vi cirkeln i det som lika gärna kunde kallas "The Grand Circle of Victoria", en bilresa efter kusten västerut och genom inlandet tillbaka österut. □

#### RESEFAKTA

Till Melbourne flyger man enkelt via London med British Airways, pris ca 15 000 kr. Hyrbil en vecka för resa efter Great Ocean Road kostar ca 1500 kr (fritt antal mil) med mindre bil typ Toyota Corolla. Vandringen i Wilsons Promontory kostade cirka 60 kr per person och dag för tillstånd och tältplats.